

Kyrönjoki / Kauhajoki Sahakosken kalatie- ja koskikunnostushanke



Päivitetty suunnitelma

28.6.2024

Taustaa

Kauhajoki virtaa Kauhajoen Kauhajärvestä pohjoista kohti ja se on osa Kyrönjoen yläosaa. Kauhajoki tunnetaan myös Hyyränjoen nimellä. Kauhajoki on yksi Kyrönjoen latvajoista ja siihen yhtyy Kauhajoen keskustan pohjoispuolella Kainastonjoki sekä Ikkelänjoki. Tämän yhtymäkohdan jälkeen joki tunnetaan Kyrönjokena ja joki kuuluu Kyrönjoen yläosan alueeseen.

Kauhajoen valuma-alue on 205 km² ja Sahankoskella valuma-alue on noin 170 km². Sahakosken pituus on noin 250 m ja sen yläosalla on vanha pato, joka estää lähes täysin kalan kulun joessa.

Sahakosken pato on ollut yksityisessä omistuksessa ja vesialueen omistaja Kauhajoen osakaskunta on hankkinut kohteen omistukseensa, tarkoituksena mahdollistaa siinä kalan kulku ja monipuolistaa alapuolisen kosken mahdollisuuksia kalaston lisääntymisalueena.

Sahakosken pato on Kauhajoen alueella ainoa vesirakennelma, joka estää kalan kulun. Muita olemassa olevia rakenteita on poistettu ja muutettu luonnonmukaisiksi pohjapadoiksi parinkymmenen vuoden aikana. Sahakosken yläpuolella Kauhajokea on noin 30 km ennen kuin se päättyy Kauhajärveen. Lisäksi yläpuolisella alueella on useita puroja, joiden kalaston vapaa kulku tulisi mahdollistaa. Padon alapuolelta pääuomaa kuljettaessa seuraavaan kalan kulkua haittaavaan vesirakenteeseen on matkaa noin 30 km (Pitkämön Mäntylänlammin pato). Sahakosken kalankulkumahdollisuus laajentaisi siten vapaan kulun kaloille Kauhajoessa 60 km pituiseksi yhtenäiseksi jaksoksi.

Kalan vapaa kulku Kauhajoessa on erityisen tärkeää siksi, että Kauhajoessa ja sen yläosalla on vahva ja luonnontilainen paikallinen taimenkanta, joka on tutkimuksissa osoitettu olevan geneettisesti alkuperäistä kantaa. Patoalueen alapuolelta tavataan myös taimenta sekä alapuolelle laskevista muista sivujoista ja pienvesistä. Alkuperäisen taimenkannan elinmahdollisuuksien turvaamiseksi kalan vapaa kulku sekä pääuoman koskialueen kunnostus olisi ensiarvoisen tärkeitä toimenpiteitä.

Sahakoski on pääuoman ylin varsinainen koskialue ja padon yläpuolella olevat virtapaikat sijaitsevat pääosin sivupuroissa sekä hyvin ylhäällä Katikan alueella. Siten pääuoman ylimmän koskialueen kunnostus ja kalankulun mahdollistaminen palvelisi taimenten vapaata kulkua koko Kauhajoen yläosalla. Ongelmana lienee, että osa yläpuolisella alueella syntyneistä taimenista vaeltaa alavirtaan, mutta eivät enää pysty palaamaan synnyinalueilleen takaisin. Taimenten lisääntymisaikaan syksyisin Sahakoskesta tavataan lisääntymiskokoista taimenia, jotka yrittävät nousta padon yli siinä onnistumatta.

Hankkeen soveltuvuus strategioihin ja ohjelmiin

Kyrönjoen yläosa Kauhajoen alueella on laaja luonnontaloudellinen merkitys, jossa on hyvin monipuolinen vesiluonto ja arvokkaita vesiluontoa hyödyntäviä lajeja, joiden elinympäristöt tulee turvata ja vaellusmahdollisuudet turvata.

Kyrönjoen vesistöalueen toimenpideohjelmassa jokialueiden kalataloudelliset kunnostukset sekä habitaattikunnostukset ja vaellusesteiden poistaminen on yksi merkittävimmistä toimenpiteistä, joita tulisi suorittaa vesien hyvän ekologisen tilan saavuttamiseksi.

Kyrönjoen yläosalla mm. vaelluskalojen (siian, meritaimenen, ja nahkiaisen) liikkuminen tulee olla mahdollista vähintään Kyrönjoen pääuomassa ja kaloilla tulee olla riittävästi lisääntymisalueita. Kauhajoella ja Jalasjoella rapukantojen ja taimenkantojen elinmahdollisuudet on turvattava.

Vesien suojeleminen suuntaviivojen (Ympäristöministeriö, 2007 ja Nyroos ym., 2006) mukaan vesistöjen kunnostustoimenpiteitä tulee suunnata tunnettuihin ja alueellisessa vesienhoitotyössä priorisoitaviin vesistönsosiin sekä vahvistaa tutkimus- ja kehittämistoimintaa, vaikutusten seuranta sekä likaaja maksaa-periaatteen soveltamista.

Kyrönjoen vaihtoehtotarkastelun perusteella ensisijaisesti suositeltava toimenpide on habitaattikunnostukset ja muut kunnostukset ja ennallistamiset sekä kalojen kulkumahdollisuuksien parantaminen.

Toimenpide	Tehokkuus		Suhteelliset kustannukset	Suositeltavuus		Muu toteutettavuus
	Pääuoma	Sivujoet		Pääuoma	Sivujoet	
Kalojen kulkumahdollisuuksien parantaminen**	Tehokas	Melko tehokas	Melko edullinen	Ensisijaisesti suositeltava	Toissijaisesti suositeltava	Mahdollisia yhteiskunnallisia haittoja, saattaa edellyttää luvan
Säännöstelyn kehittäminen**	Tehokas	Tehokas	Kallis	Suosittelava varauksin	Suosittelava varauksin	Mahdollisia yhteiskunnallisia haittoja, lupamenettely
Habitaattikunnostukset**	Tehokas	Tehokas	Melko edullinen	Ensisijaisesti suositeltava	Ensisijaisesti suositeltava	Saattaa edellyttää luvan
Muut ekol. kunnostukset ja ennallistamiset**	Tehokas	Tehokas	Melko kallis	Ensisijaisesti suositeltava	Ensisijaisesti suositeltava	Saattaa edellyttää luvan

* nykykäytännön mukainen toimenpide

** osin nykykäytännön mukainen toimenpide ja osin lisätoimenpide

*** lisätoimenpide

Taulukko 1. Kyrönjoen toimenpideohjelman mukaisia tehokkaaksi katsottuja toimenpiteitä voitaisiin toteuttaa Kauhajoen alueella

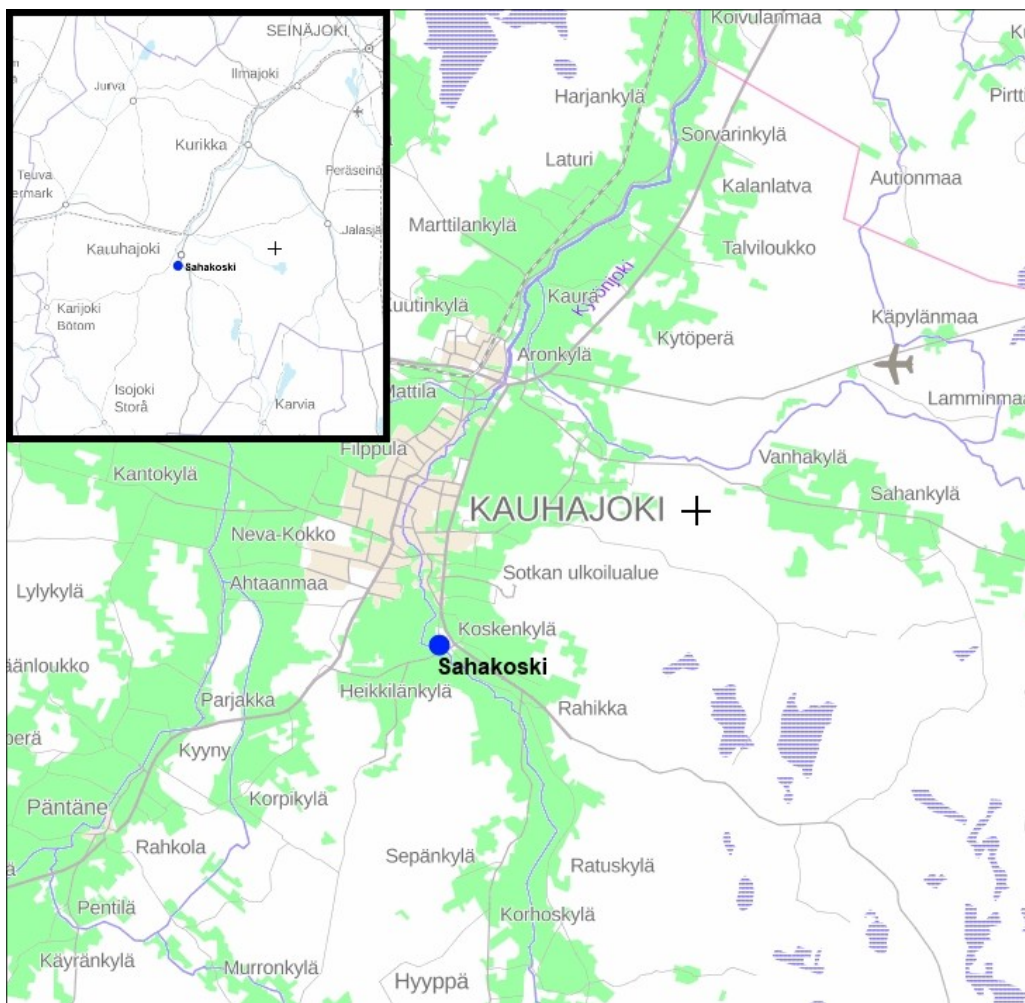
Virtavesien kalataloudellisen kunnostuksien seuranta tulee tehostaa. Lisää tietoa tarvitaan mm. kutualueiden ja poikashabitaattien optimaalisista ominaisuuksista ja mitoituksesta, purokunnostusten menetelmistä, talvehtimisalueiden kunnostuksesta ja kalateiden toimivuudesta.

Kalojen kulkumahdollisuuksien parantaminen ja habitaattikunnostukset sekä muut ennallistamiset vaikuttavat myönteisesti alueen kalataloudelliseen tilaan edellyttäen, että toimenpiteet ovat riittävän laajamittaisia: Kyrönjoen pääuomassa kalojen kulkua mahdollistetaan ja kunnostustoimenpiteitä toteutetaan sekä pääuomassa että varsinkin sivu-uomissa.

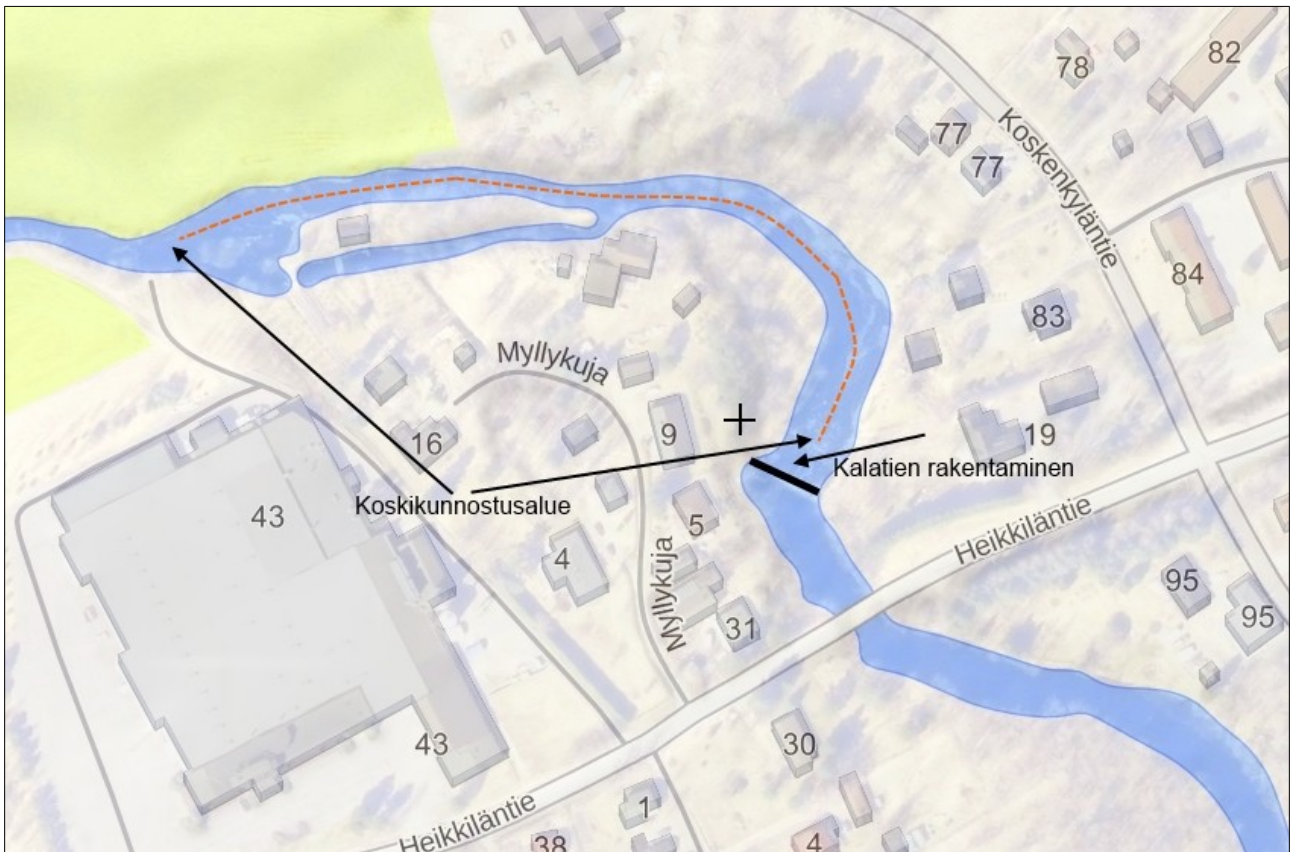
Edellä olleet tekstit on koottu ja tiivistetty Kyrönjoen toimenpideohjelmasta, jota noudattaen tämän hankesuunnitelman toimenpiteitä on suunniteltu toteutettavaksi.

Kunnostuskohde

Kauhajoen Sahakoski sijaitsee Etelä-Pohjanmaalla, Kauhajoen kaupungin keskustan eteläpuolella noin 3 km Koskenkylässä.



Kartta 1. Sahakosken sijainti kartalla



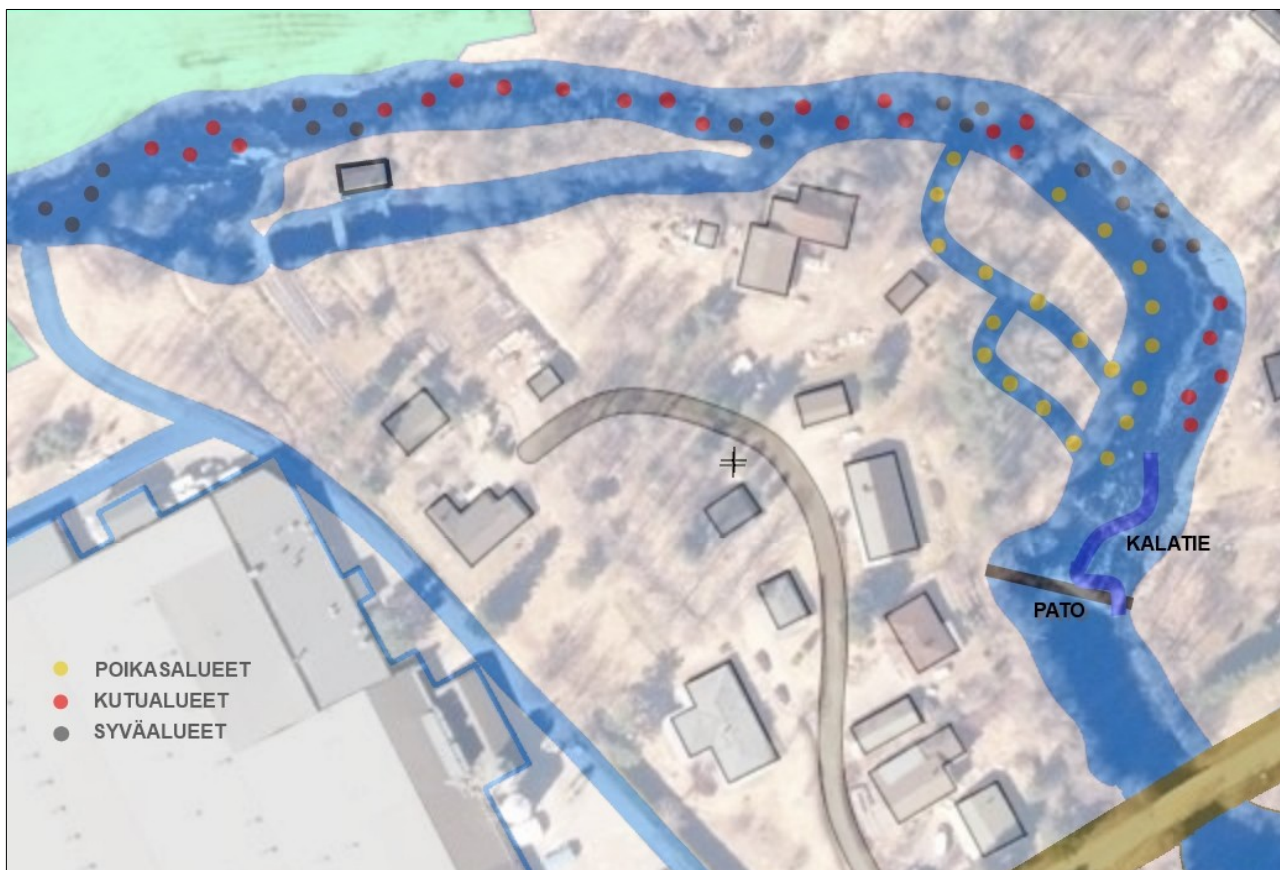
Kartta 2. Kunnostusalue kartalla.

Esisuunnitelma ja varsinainen kunnostusuunnitelma

Tämä kalankulun turvaava ja koskikunnostuksen sisältävä hankesuunnitelma on laadittu Vesiensuojelun tehostamisohjelman rahoitusta varten. Patoon liittyvä kalatiesuunnitelma on laadittu 2014 Pro Agrian Vyyhti -hankkeen tilaamana ja hankerahoitusta haetaan soveltuvin osin kalatien toteuttamiseksi. Sahakosken koskikunnostus sijoittuisi padon alapuoliselle 250 m alueella, jossa kalaston elinolosuhteita kunnostettaisiin monipuolisesti uomassa, joka ei ole luonnontilassa alueella olleen myllytoiminnan takia.

Käytännön työt aloitettaisiin ja toteutettaisiin kesän 2024 aikana heti urakkakilpailutuksen jälkeen.

Kalatien rakentamisessa ja kunnostussuunnitelmassa huomioidaan kalataloudellisen kunnostuksen lisäksi monipuolisten habitaattien kunnostaminen mm. jokiravulle soveltuviksi. Samalla huomioidaan ranta-alueen luonnontilan ja virkistysmahdollisuuksien kehittäminen ja yhteensovittaminen kunnostuksen yhteydessä toteutettavaksi. Alue on tiiviisti asuttua aluetta, joka on työssä ja lopputuloksessa huomioitava.



Kartta 3. Koskikunnostusalue kartalla

Kalataloudellinen kunnostus

Kalatien rakentaminen ja alapuolisen koskialueen kalataloudellinen kunnostus muodostavat kokonaisuuden, jolla turvataan alueella tapahtuvan kalaston lisääntymisoljen paraneminen ja kalaston vapaa kulku. Koska pääuomassa on Kauhajoen keskustan yläpuolisilla alueilla melko vähän taimenille soveltuvia lisääntymisalueita, palvelee Sahakosken kunnostus laajasti alueen kalaston lisääntymisoloja. Etenkin kalatien rakentaminen ja kosken kunnostus palvelee yläpuolisen jokialueen kalastoa, kun kalojen vapaa kulku lisääntymiskelpoiselle koskialueelle mahdollistuu. Siten yläpuolisen alueen taimenkannalla on mahdollisuus vahvistua nykyisestään huomattavan paljon.

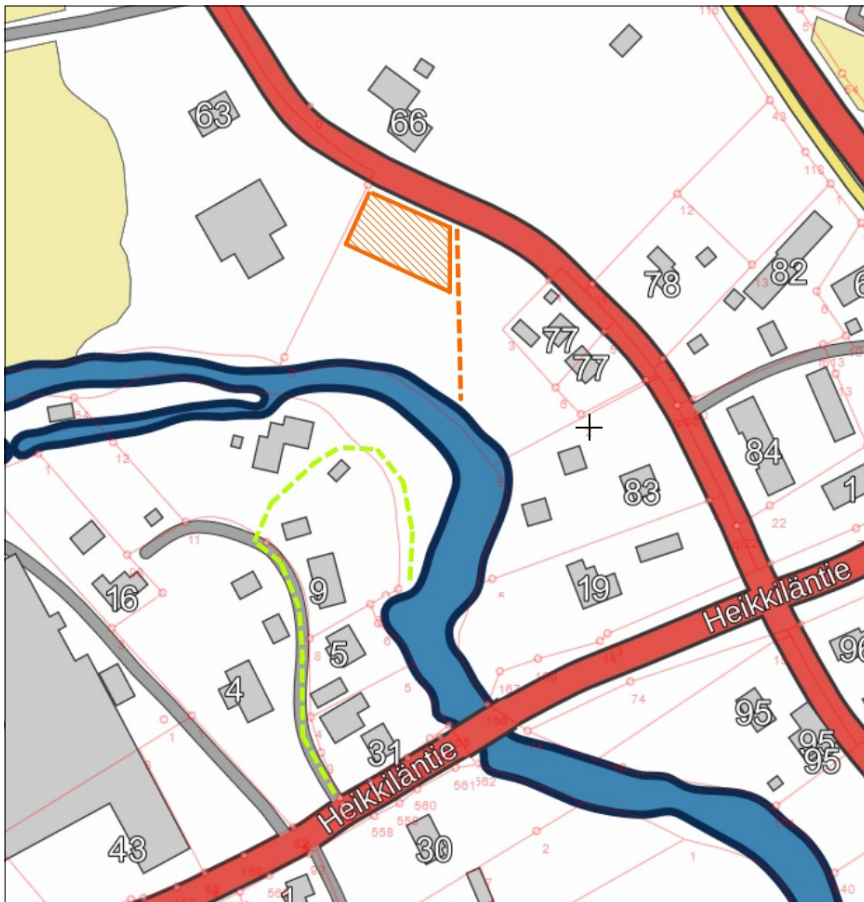
Sahakosken alue on aikanaan voimakkaasti perattu ja muuttunut luonnontilasta. Padon alapuolella olevalle osakaskunnan maa-alueelle muodostetaan poikaskasvualueita rakennettaviin pieniin vesiuomiin. Varsinaiselle koskialueelle muodostetaan useita kutukelpoisia lisääntymisalueita sekä syvemmän veden alueita kookkaammille kaloille. Kokonaisuudessaan kunnostettava koskialue on pinta-alaltaan noin 3500 m².

Hankkeen hallinnointi, luvat, lausunnot ja sopimukset

Vesialueen ja padon omistaa Kauhajoen osakaskunta. Jokialue on kalastusseuran hallinnassa, jonka näkemykset kunnostuksessa tulee huomioida, samoin kuin yleisen virkistyskäytön osalta. Nämä vaativat neuvotteluita ja yhteensovittamista eri intressitahojen kanssa maanomistajien näkökannat huomioiden.

Lähialueen rannanomistajat ja alueita hallitsevat tahot suhtautuvat kunnostukseen positiivisesti ja ovat hankkeelle periaatetasolla myötämielisiä. Maanomistajatahojen kanssa tehdään kunnostustyöstä sopimus rantojen käytöstä ja mahdollisten haittojen korvaamisesta ym. käytännön asioista.

Kunnostushankkeen osista, joissa on tarpeen mahdollinen luvantarveharkinta, on pyydetty vesilakia valvovalta alueelliselta viranomaiselta eikä hankkeelta edellytetä vesilain mukaista lupaa.



Kartta 4. Työmaan kulkureitti merkitty vihreällä sekä mahdollinen materiaalien kuljetusreitti ja varastointipaikka oranssilla

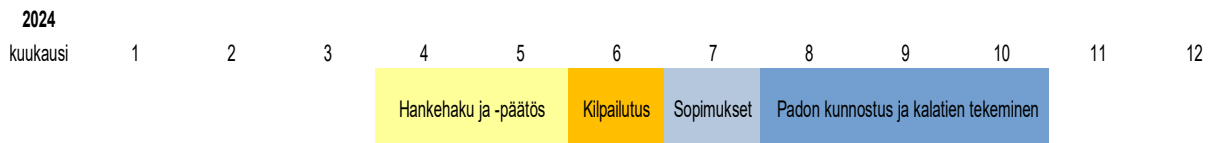
Kunnostustyön toteuttaminen ja toimenpiteet

Kalatien rakentaminen sekä koskialueen kunnostus tulitisiin toteuttamaan vuoden 2024 aikana. Ensisijainen toimenpide alueen kunnostuksessa on kalatien rakentaminen, joka toteutettaisiin alkukesästä heti alivirtaaman alettua. Alapuolisen koskialueen kunnostus siirtyy rahoituksellisista syistä tehtäväksi myöhemmin vuosina. Työt suoritettaisiin pääosin aliveden aikana ja osa padon korjaustoista joudutaan tekemään eri järjestelyin kuivatyönä.

Seuranta ja tarkkailu

Hankkeen seurannassa koskialueen toimivuutta tulitisiin seuraamaan alueen sähkökoekalastuksilla. Kalatien toimivuutta pyritään seuraamaan mahdollisuuksien mukaan. Kalataloudellista kunnostusta seurattaisiin ennen ja kahtena kautena jälkeen kunnostuksen sähkökoekalastuksin. Töiden aikaista seuranta tehtäisiin seuraamalla alueen ala- ja yläpuolisella alueella pääasiassa veden sameutta. Koskialueelle perustetaan seurantaaloja, jossa seurataan pohjan muutoksia ennen ja jälkeen kunnostustyön.

Kunnostustyön alustava aikataulusitys



Taulukko 2. Hankkeen alustava toteutusaikataulu.